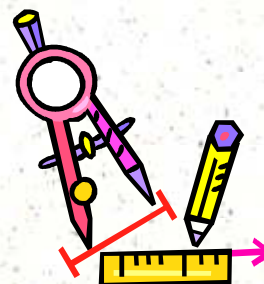


# SCUOLA SECONDARIA DI 1° GRADO



**PROGRAMMA OPERATIVO NAZIONALE**  
**"Per la Scuola - competenze e**  
**ambienti per l'apprendimento"**  
Programmazione 2014-2020

## LE SCELTE OPERATE DALL'ISTITUTO COMPRENSIVO NELL'AMBITO DELL'AUTONOMIA SCOLASTICA

I tratti che caratterizzano questo segmento scolastico, in continuità con i precedenti, si possono così sintetizzare:

- ♦ forte progettualità per l'ampliamento dell'offerta formativa;
- ♦ investimento di molte risorse nell'attività di alfabetizzazione e di integrazione;
- ♦ innovazione didattica attraverso l'uso di nuove tecnologie, con una dotazione potenziata dai progetti PON per la creazione di ambienti di apprendimento adeguati alle esigenze di flessibilità dell'educazione nell'era digitale; sono presenti laboratori informatici stabili e mobili a Crespellano, uno mobile a Calcara, oltre a LIM in tutte le classi.
- ♦ offerta di un curriculum a Tempo normale di 30 ore nelle sezioni A-B-D-E, a Tempo prolungato di 36 ore nella sezione C di Calcara.
- ♦ collaborazione con gli altri enti del territorio, in particolare con l'Amministrazione Comunale, che finanzia molti progetti finalizzati alla qualificazione scolastica, il trasporto per le uscite didattiche e le attività pomeridiane di assistenza nei compiti con degli educatori.

# Secondaria di 1° grado

## **“F. Malaguti” di CREPELLANO**

Via IV Novembre, 23  
40053–loc. Crespellano  
Valsamoggia (BO)  
Tel 051/961427 fax 051/964154

**Spazi per lo studio  
o per altre attività**

## **“F. Malaguti” - sezioni di CALCARA**

Largo Ugo Foscolo, 1  
40053 Calcara di Crespellano  
Valsamoggia (BO)  
Tel/fax 051/962732

**Spazi per lo studio  
o per altre attività  
e materiali**

Sono presenti 156 alunni :

- i corsi A, B e la classe 1^D

sono organizzati a Tempo normale,  
che prevede 30 ore di lezione.

Prestano servizio 20 docenti, alcuni  
impegnati anche in altri plessi; in sede  
ci sono 2 collaboratori scolastici.

Aula di arte, fotografia,  
Informatica e lingue, musica,  
scienze, storia e geografia

Auditorium

Aula audiovisivi

Aule per il sostegno

Aule per attività a piccoli gruppi

Biblioteca

Palestra

Ambulatorio

Auditorium e spazi esterni

Sala polifunzionale

Sono presenti 136 alunni suddivisi in  
due sezioni: C ed E.

- Il corso C è organizzato a Tempo prolungato e prevede 36 ore con due rientri pomeridiani
- Il corso E è organizzato a Tempo normale, strutturato su 30 ore settimanali.

Prestano servizio 22 docenti, alcuni  
impegnati anche in altri plessi; ci sono  
2 collaboratori scolastici che forniscono  
un supporto anche alla vicina scuola  
dell'infanzia.

Aule, aula per il sostegno

Spazi per attività a piccoli gruppi

Biblioteca

Mensa (presso scuola adiacente)

Palestra (presso scuola adiacente)

Materiale artistico, scientifico, musicale,  
storico e geografico

**La scuola secondaria di 1° grado**

<b>CRESPELLANO</b> <b>TEMPO NORMALE</b>	Dal Lunedì al Sabato: dalle ore 8:00 alle ore 13:00
<b>CALCARA</b> <b>TEMPO</b> <b>PROLUNGATO</b>	Lunedì, Mercoledì: dalle ore 8:10 alle ore 16:10 Martedì, Giovedì, Venerdì e Sabato: dalle ore 8:10 alle ore 13:10
<b>TEMPO NORMALE</b>	Dal Lunedì al Sabato: dalle ore 8:10 alle ore 13:10

<b>TEMPO NORMALE</b>	
Corso	A, B, D, E
Materia	Ore settimanali
Italiano	6
Storia e Geografia <i>Cittadinanza e Costituzione</i>	4
Matematica e Scienze	6
Lingua Inglese	3
Lingua Spagnola	2
Arte e Immagine	2
Educazione fisica	2
Musica	2
Tecnologia	2
Religione/Alternativa	1
<b>TOTALE</b>	<b>30</b>

<b>TEMPO PROLUNGATO</b>			
Materia	Ore settimanali		
	Classe	I e II C	III C
Italiano		8	7
Storia e Geografia <i>Cittadinanza e Costituzione</i>		4	5
Matematica e Scienze		8	8
Lingua Inglese		3	3
Lingua Spagnola		2	2
Arte e Immagine		2	2
Educazione fisica		2	2
Musica		2	2
Tecnologia		2	2
Religione/Alternativa		1	1
Mensa e Interscuola		2	2
<b>TOTALE</b>		<b>36</b>	<b>36</b>

**Il tempo scuola**

**Il Tempo prolungato** permette attività di arricchimento formativo utilizzando le competenze degli insegnanti e di esperti esterni; \*nel curricolo a 36 ore ci sono due compresenze di italiano - matematica destinate ad attività di laboratorio, recupero e potenziamento.

Per questo anno in 1<sup>^</sup> C al posto delle compresenze si potenzia matematica, inoltre due docenti, di cui una assegnata sull'organico potenziato, dedicano parte dell'orario ad attività di recupero e sostegno.



## Progetti comuni a tutte le classi

- Accoglienza, continuità, orientamento
- Educazione ambientale: laboratori al Centro S. Teodoro a Monteveglio
- Spazio ascolto
- Ultimate frisbee
- Educazione alla sicurezza
- Educazione alla salute
- Uscite didattiche e visite d'istruzione
- ABC del cuore

## Attività extracurricolari

- Attività extracurricolari in base alle esigenze che emergono nel corso dell'anno scolastico (recupero, potenziamento, alfabetizzazione)
- Corso propedeutico al latino (in base alle richieste)
- gruppo sportivo pomeridiano: corsa campestre, atletica leggera, calcetto, baseball, pallacanestro

## Progetti attuati solo da alcune classi

- Orto
- Cucina
- Lezioni concerto
- Laboratori teatrali con esperti
- Orientamento classi terze in collaborazione con ASCinsieme
- Orientamento consapevole, in collaborazione col Museo del Patrimonio industriale
- Laboratorio multimediale con esperti
- Laboratori sul metodo di studio, gestione dei conflitti, legalità, bullismo, in collaborazione con il C.D.I.
- Eventi teatrali in lingua inglese/spagnolo
- Io amo i beni culturali, in collaborazione con la fondazione della Rocca di Bazzano
- Corsi di alfabetizzazione per alunni stranieri
- Scuole di pace, in collaborazione con Percorsi di Pace, onlus di Casalecchio
- Partecipazione ai campionati sportivi studenteschi
- Percorsi di arte: murali da realizzare con esperti
- La donazione del sangue, in collaborazione con l'associazione AVIS
- La sicurezza va tra i banchi di scuola, progetto in rete con la collaborazione di enti ed associazioni
- ABC del cuore, in collaborazione con i volontari del 118
- Narrazioni d'autore, in collaborazione con la biblioteca di Crespellano
- Il fare ragionato
- Lettorato in inglese, in collaborazione con esperta
- Yarn Bombing
- Laboratori di promozione del benessere, in collaborazione con il C.D.I.
- Preparazione al K.E.T.
- INS#altrascuola, in rete con l'ist. Salvemini
- Laboratori del "Museo del Cielo e della Terra", di S. Giovanni in Persiceto
- Cyberbulling e sicurezza in rete, con la collaborazione della polizia postale, del CDI e di esperti
- La Costituzione va a scuola, in collaborazione con l'ANPI
- Giochi matematici, diretti dall'Istituto Bocconi di Milano

## Arricchimento dell'ambiente di apprendimento

La dotazione tecnologica viene implementata attraverso progetti specifici, donazioni del Comune e Progetti PON, che con fondi europei finanziano anche l'adeguamento della connessione internet alle esigenze delle scuole. Per arricchire le biblioteche scolastiche dei plessi l'Istituto aderisce all'iniziativa #ioleggo perché, che coinvolge i genitori e la comunità.

## Mensa

Questo è un servizio gestito dall'Amministrazione Comunale: le famiglie concorrono al costo mediante il pagamento di una tariffa mensile stabilita annualmente dall'Amministrazione Comunale.

E' in fase di elaborazione da parte dei Comuni un protocollo per giungere alla determinazione di una tariffa unica per tutto il territorio interessato dal servizio.

La mensa è disponibile per tutte le classi del tempo prolungato della scuola secondaria, occorre farne richiesta all'Amministrazione Comunale.

I pasti vengono dalla Camst di Vignola, ditta che si è appena aggiudicata l'appalto sovra comunale appena rinnovato.

Il menù, che prevede cibi di qualità, senza OGM e prevalentemente biologici, è predisposto su una rotazione di cinque settimane.

Il Comitato mensa, a cui appartengono genitori, insegnanti, medico scolastico e referente per l'Amministrazione Comunale, opera una verifica periodica della qualità del servizio.

## Trasporto scolastico

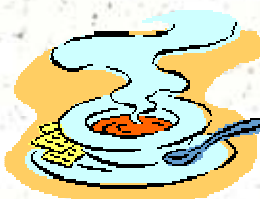
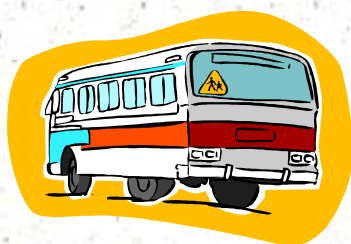
Il servizio di trasporto scolastico è stato istituito in forma associata tra il Comune Valsamoggia e Monte San Pietro.

Il servizio prevede il trasporto degli alunni delle scuole secondarie di 1° grado per il tragitto casa-scuola e viceversa e per il tragitto da scuola a scuola.

In seguito alle richieste da parte delle famiglie è predisposto, sulla base di criteri di sicurezza e funzionalità, un piano Sovracomunale indicante i percorsi e le relative fermate.

Gli utenti concorrono al costo del servizio mediante il pagamento di una tariffa mensile stabilita dall'Amministrazione Comunale e da effettuare in due rate annuali.

L'Amministrazione Comunale mette inoltre gratuitamente a disposizione delle scuole secondarie di 1° grado gli scuolabus per effettuare uscite didattiche e alcune visite guidate all'interno della Regione.





## COLLOQUI e COMUNICAZIONI INDIVIDUALI

Le comunicazioni tra i docenti e le famiglie avvengono nelle seguenti modalità:

- **ricevimento settimanale** degli insegnanti previo appuntamento (indicativamente i primi 15 giorni di ogni mese al mattino in un'ora stabilita dall'insegnante);
- **ricevimento generale** pomeridiano degli insegnanti (uno a quadrimestre);
- comunicazione della valutazione quadrimestrale tramite la **scheda di valutazione**, documento disponibile on-line;
- lettera del Consiglio di classe o nota scritta di un docente (in base alle esigenze).

E' in uso da parte degli insegnanti il registro elettronico; attraverso una password personale i genitori potranno prenotare i ricevimenti individuali, comunicare con gli insegnanti, avere accesso più facilmente ad un'ampia serie di informazioni.

## ASSEMBLEE DI CLASSE

- Incontro con i genitori delle classi prime
- Riunione con i genitori per l'elezione dei rappresentanti di classe

*Si potranno trovare maggiori informazioni sulla funzione degli incontri e la loro frequenza sul sito.*

## CONSIGLIO DI CLASSE

- Consiglio di classe con un massimo di quattro rappresentanti di classe dei genitori a Novembre.
- Consiglio di classe aperto a tutti i genitori indicativamente nel mese di Marzo.

Qualora se ne verificasse l'esigenza altri Consigli di Classe verranno allargati a tutti i genitori.

*Si potranno trovare maggiori informazioni sulla funzione degli incontri e la loro frequenza sul sito.*

## COMITATO GENITORI

Il Comitato è composto da tutti i rappresentanti di Classe, di Interclasse, di Intersezione e dai rappresentanti dei genitori eletti nel Consiglio d'Istituto; agli incontri possono partecipare tutti i genitori ed i docenti.

Si riunisce una volta al mese per promuovere iniziative e formulare pareri da presentare al Collegio Docenti o al Consiglio d'Istituto.

## CONSIGLIO DI ISTITUTO

Questo organo collegiale con potere decisionale è formato dal Dirigente Scolastico e da Genitori, Docenti e Personale non docente che vengono eletti ogni tre anni; è presieduto da un genitore.